

Distribution du Plan catastrophe

Ce dossier, tiré à 5 exemplaires, a été distribué à/au:

1. Greffe, bureau de l'archiviste
2. Caserne des pompiers
3. Protection civile
4. Local destiné à recevoir temporairement les archives en cas de catastrophe
5. Archiviste communal, domicile privé

PLAN CATASTROPHE DES ARCHIVES

COMMUNALES

Plans de l'Hôtel de Ville

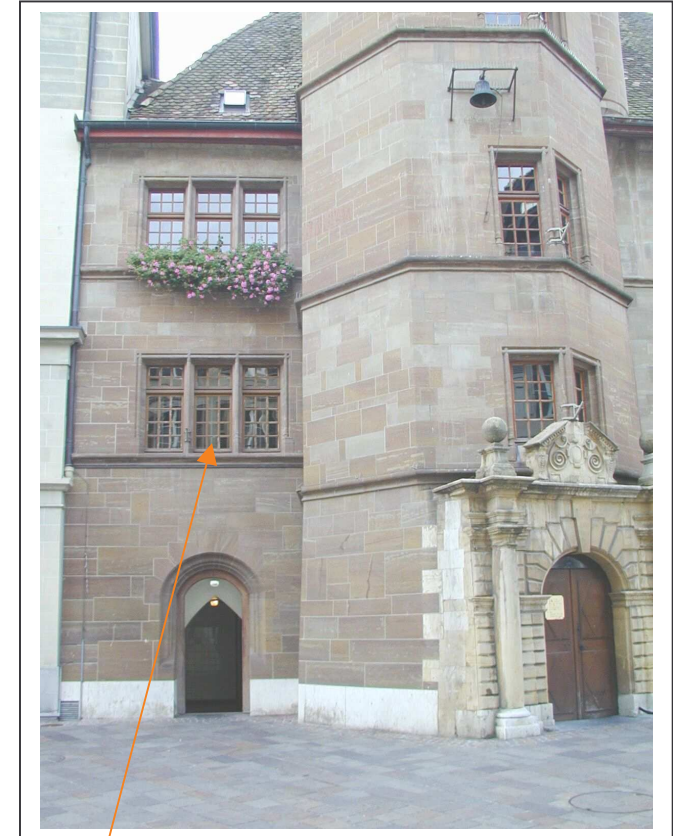
- Archives historiques (fonds ancien et fonds moderne)
- Archives des services

HÔTEL DE VILLE



Bâtiment administratif de
l'Hôtel de Ville

Ancien Hôtel de Ville







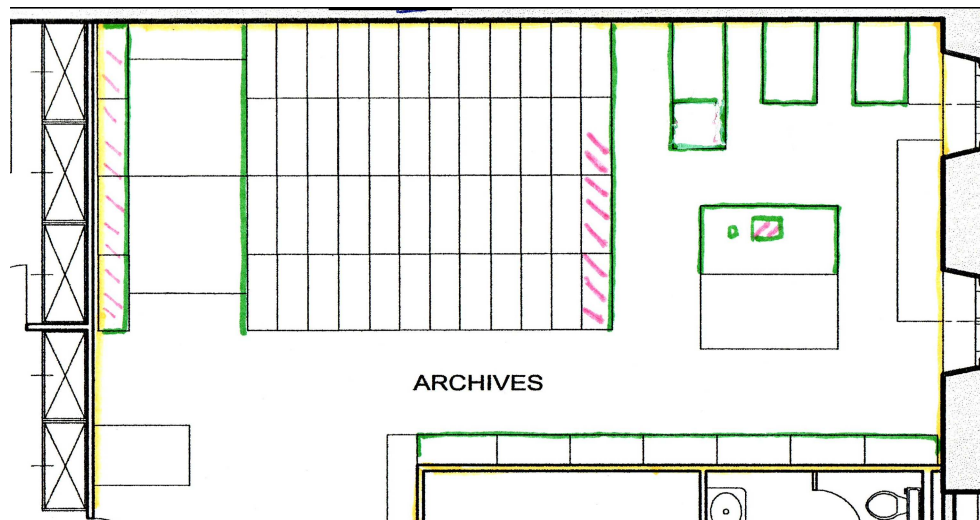
Fonds ancien des archives communales –
Ancien Hôtel de Ville

Fonds moderne: plan du local d'archives

Il s'agit ici d'un plan partiel. Votre plan devra indiquer **l'ensemble de l'étage**, avec la dénomination des locaux, et des accès. Si l'accès à certains locaux ou armoires est possible qu'avec des clés particulières, indiquer sur le plan l'endroit où elles se trouvent (faire aussi une photo).

Légende

-  local d'archives
-  rayonnages à protéger
-  à évacuer en priorité
-  objets à protéger ou évacuer



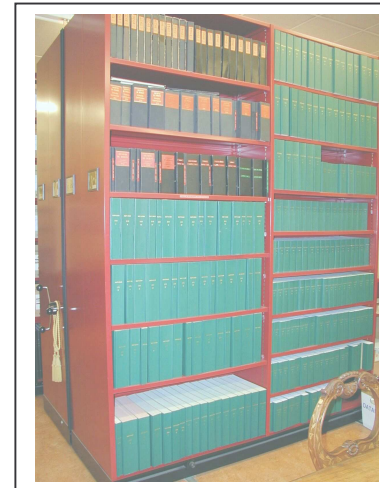
FONDS MODERNE DES ARCHIVES COMMUNALES – Bâtiment adm., 1^{er} étage



Rayonnage "Préavis -Journaux - Recensements": à protéger , sinon évacuer en priorité



Armoires anti-feu "Procès-verbaux": à évacuer en priorité



Rayonnages "Comptes de la ville": à protéger , sinon évacuer en priorité

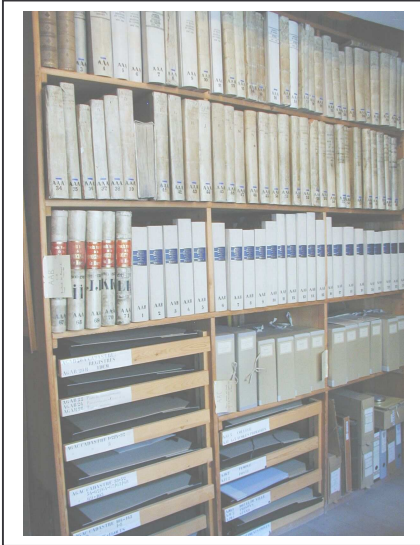


Rayonnages "Dossiers d'enquête": à protéger, sinon évacuer en priorité



Visionneuse microfilm : à protéger, sinon évacuer en priorité

FONDS ANCIEN DES ARCHIVES COMMUNALES



Rayonnage central: à évacuer en priorité



Armoire "Population": à évacuer en priorité

Armoire "Comptes de la ville": à évacuer en priorité



Porte d'entrée



Meuble à plans: à évacuer en priorité, y compris les plans déposés dessus et à côté

Liste d'adresses - Matériel d'intervention

Plan catastrophe des Archives communales de Morges (ACM)

Local prévu pour le dépôt d'archives en cas de catastrophe: *adresse: ...*
no de téléphone:

Liste d'adresses des responsables en intervention et des professionnels en charge de patrimoine

Défense incendie et police municipale

<u>Institution</u>	<u>Nom - Prénom</u>	<u>Fonction</u>	<u>Adresse professionnelle</u>	<u>Adresse privée</u>	<u>Tel. institution (fixe et/ou natel + Fax)</u>	<u>Tel. privé (fixe et/ou natel)</u>	<u>e-mail de l'institution</u>
Pompiers		Cdt du SISCUM					siscum@morges.ch
Pompiers		Remplaçant du Cdt du SISCUM					idem
Police		Cdt. de police					police@morges.ch
Police		Premier-lieutenant de police					idem

Patrimoine

<u>Institution</u>	<u>Nom - Prénom</u>	<u>Fonction</u>	<u>Adresse professionnelle</u>	<u>Adresse privée</u>	<u>Tel. institution (fixe et/ou natel + Fax)</u>	<u>Tel. privé (fixe et/ou natel)</u>	<u>e-mail de l'institution</u>
Archives communales		Archiviste					archives@morges.ch
Service AGCS		Secrétaire municipal					Giancarlo.stella@morges.ch
Musée Forel		Conservateur du musée; enseignant					museeforel@bluewin.ch
Bibliothèque municipale		Bibliothécaire responsable					bibliotheque@morges.ch
Protection civile		Commandant de l'ORPC					protection.civile@morges.ch
Protection civile		Suppl. commandant					protection.civile@morges.ch
Protection civile		Responsable matériel et construction de la PCI					protection.civile@morges.ch
Protection des biens culturels		Officier protection des biens culturels					
Musée militaire vaudois		Conservateur-adjoint					musee-militaire.vaudois@.vd.ch
Musée militaire vaudois		Restaurateur d'armes anciennes					musee-militaire.vaudois@.vd.ch

Docusave	Voser Guido	Spécialiste congélation et lyophilisation	Rebzelg 2 - 3662 Seftigen (BE)	Rebzelg 2 3662 Seftigen (BE)	tel: 033 345 22 88 fax: 033 345 22 02	natel: 079 204 88 08 (tel. en cas d'alarme seulement)	info@docusave.ch
Société de Gares Frigorifiques et Ports Francs de Genève, à Bussigny		Chef d'exploitation	Ch. de Mochettaz 18 1030 Bussigny-près-Lausanne		tel.: 021 701 33 41 fax.: 021 701 37 80		

NB:

Société de Gares Frigorifiques et Ports Francs de Genève, à Bussigny: la nuit ou le week-end, s'adresser à la police de Bussigny (**direct: 021 706 11 17 ou le 117**), qui possède les numéros à jour des contacts de l'entreprise. Le no 117 dévie sur la police de Renens.

Composition de l'état major communal à mettre sur pied en cas de catastrophe

- Syndic
- Secrétaire municipal
- Municipal de police
- Commandant de police
- Commandant de l'ORPC
- Commandant du feu

Matériel de l'armoire "intervention"

<u>Quantité</u>	<u>Désignation</u>
1	lot de 1'000 feuilles papier A4
1	lot de 1'000 feuilles papier A3
1	lot de 1'000 feuilles A4 de papier buvard art. 265129
1	250 sacs en plastique transparents 60 x 100 cm
1	250 sacs en plastique transparents 40 x 60 cm
5	paires de ciseaux Connect 92701 long. 21 cm
5	cutters Connect 18 mm, art. 904002
5	pinceaux moyens
1	dérouleur de Scotch
5	rouleaux de Scotch Magic Tape
1	dérouleur pour ruban d'emballage art. 915004
1	paquet de 8 bandes Connect en PP brun art. 922790
5	paquets de 100 gr. d'élastiques 3 x 100 mm art. 538134
2	boîtes de 64 étiquettes Herma 105 x 74 mm, art. 425570
24	crayons Caran d'Ache 3B, art. 110341 271
10	stylos-feutre noirs Connect, indélébiles, art. 926045 009
10	stylos-bille bleus Caran d'Ache 825
5	gommes blanches Connect art. 920008
15	paires de gants en vinyle
4	rouleaux de papier ménage
10	éponges
2	paquets de ficelle Bächli-Cord art. 261016
1	prise multiple
30	Bacs gris empilables à vide, 50 l, réf. 524 453-07
2	thermo-hydrographes
1	dérouleur de câble 5 m
1	échelle 5 marches
1	déshumidificateur

Adresses utiles

BK à Cottens 021/800 32 88 (gants en vinyle)

Importex à Prilly M. Zahnd 021/796 00 00 (gants en vinyle)

Hornbach à Etoy 021 821 02 02

Gaerner pour la Romandie 021/728 39 00 (bacs)

Société Antalis 022/780 11 11 (papier buvard)

Rappel de règles de base à respecter en cas de dépôt d'archives dans un local en cas de catastrophe.

Les locaux servant de dépôt en cas d'urgence et ne répondent pas forcément aux normes d'archivage en vigueur. Il faudra donc essayer de se rapprocher le plus possible des normes décrites ci-dessous.

➤ Température

Eviter les températures au-dessus de 20°C. Mieux: essayer de maintenir la température ambiante entre 16° et 18°C

➤ Humidité

A l'aide de déshumidificateurs, maintenir l'humidité relative de l'air entre 50% et 60%, afin d'empêcher la formation de moisissures aux reliures et dans le papier.